

## SERVIZIO DI ASSISTENZA TECNICA

COMUNICATO n° 12 – 03 OTTOBRE 2018

### CONCIMAZIONE DEL VIGNETO

La concimazione autunnale è una pratica agronomica molto importante, dal momento che le sostanze apportate nel terreno rimangono **disponibili** per molto tempo, e la pianta **continua ad assorbirle** sfruttando la discreta attività fotosintetica di questo periodo, **assorbendo ed accumulando** gli elementi nutritivi nei **tessuti di riserva**; sarà poi da questi che la pianta attingerà la primavera successiva, al momento della **ripresa vegetativa**.

La resistenza invernale al freddo da parte della pianta è collegata anche alla presenza di **sali nella linfa**, una concimazione eseguita tempestivamente può quindi **alleviare problemi** dovuti alle **basse temperature**.

Per quanto riguarda le asportazioni azotate, è utile **suddividere il reintegro** sia in **autunno**, che in **primavera**, evitando eccessive disponibilità di azoto in quest'ultima.

È il caso di prestare attenzione nella concimazione azotata dei terreni troppo **sciolti** (a grana grossa), in quanto eventuali consistenti **precipitazioni** autunno-invernali potrebbero causare la perdita delle sostanze apportate per **percolazione**.

Per definire le dosi ottimali da apportare è ideale basarsi su **analisi del terreno** aggiornate, altrimenti in linea generale:

TIPO DI TERRENO	TIPO DI CONCIMAZIONE
Suolo sciolto, fertile, vite normale o vigorosa	fosforo 20-30 unità/ha (altrettanto P in primavera)
Suolo sciolto, fertile, vite poco vigorosa	azoto organico 15-20 unità/ha + fosforo 20-30 unità/ha (altrettanto P in primavera)
Suolo medio impasto, fertile, vite normale o vigorosa	azoto organico 15-20 unità/ha + fosforo 30 unità/ha
Suolo medio impasto, fertile, vite poco vigorosa	azoto organico 30-40 unità/ha + fosforo 30 unità/ha
Suolo pesante, media fertilità, vite poco vigorosa	azoto organico 30-40 unità/ha o acidi umici e fulvici (letame, torba, ecc) e aminoacidi forma liquida + fosforo 50 unità/ha

È da preferire l'utilizzo di **concimi organo-minerali** per l'apporto di **azoto organico** in sostituzione a quello **minerale**, in quanto gli organici garantiscono un **rilascio più lento e graduale** dell'elemento, mantenendolo quindi disponibile per periodi più lunghi.

La concimazione azotata deve essere operata **entro la caduta delle foglie** per un risultato migliore.

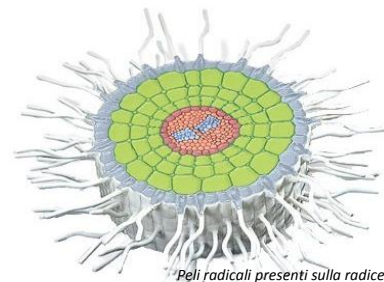


#### CECAT

Via della Borsa, 1/A int.2  
31033 - Castelfranco Veneto (TV)  
C.F. n. partita IVA. 03613610264  
Tel. 0423-493442  
[www.cecat.it](http://www.cecat.it)  
[info@cecat.it](mailto:info@cecat.it)

I **peli radicali** si concentrano in corrispondenza di acqua e nutrimento (generalmente a 50 cm dal fusto, salvo viti giovani), la massima efficienza si ha concimando ad ogni stagione sempre **nello stesso punto**.

In caso di **inerbimento** le radici sono più **superficiali**, e nonostante la perdita dovuta alla competizione dell'erba, l'apparato radicale è più **efficiente** (grazie agli essudati radicali).



*Peli radicali presenti sulla radice*

La pratica ideale prevede l'**interramento del concime** per una migliore conservazione, o in alternativa può essere impiegato l'impianto di irrigazione a goccia effettuando **fertirrigazione**, avendo cura al termine dell'operazione di utilizzare prodotti a base di **acido fosforico** per apportare **fosforo** e allo stesso tempo eliminare le **sedimentazioni calcaree** nelle tubature. Questa operazione consente inoltre di risparmiare sui **costi e tempi** di distribuzione del concime.



**CECAT**

Via della Borsa, 1/A int.2  
31033 - Castelfranco Veneto (TV)  
C.F. n. partita IVA. 03613610264  
Tel. 0423-493442  
[www.cecat.it](http://www.cecat.it)  
[info@cecat.it](mailto:info@cecat.it)

*Grafici ed elaborazioni dati sono proprietà del CECAT, Centro per l'Educazione, la Cooperazione e l'Assistenza Tecnica, ed è pertanto vietato utilizzarli, riprodurli e/o modificarli inserendoli in altre pubblicazioni elettroniche o stampate senza l'esplicito consenso scritto del proprietario.*